

Communiqué de presse: ventes aux enchères de mobilier, joaillerie et art tribal chez Koller à Zurich les 19, 17 et 21 juin 2008.

Les reines noires et les reines blanches.

Mobilier de prestige dispersé lors de la vente aux enchères de mobilier le 19 juin 2008.

Zurich, le 28 mai 2008: plein de mystères, de magie et de dangers, voilà comment l'Europe au XIXe siècle se représentait le mythique Orient. Les nombreuses expéditions et les guerres à l'instar des conquêtes napoléoniennes ont donné naissance à un véritable engouement pour l'Orient et ses objets exotiques dont on garnissait volontiers les salons. L'„orientalisme“ comme on surnomme cet élan historique a également inspiré les artistes contemporains. **La vente aux enchères de mobilier le 19 juin 2008 en montre tous les attraits.** C'est le cas de la majestueuse reine noire voyageant à dos de chameau, telle une Cléopâtre victorieuse, la reine la plus célèbre du continent ressuscitée ici par l'esprit romantique.



Lot 1283

IMPOSANT GROUPE EN BRONZE "LA TRAVERSEE DU DESERT", signé NICOLO BAZZANTI (Niccolò Bazzanti, né en 1802), Florence vers 1850/60. H (avec socle) 256 cm, H (hors socle) 157 cm, H du socle 89 cm.
Estimation: CHF 400 000 / 600 000



Lot 1282

PAIRE D'IMPORTANTES CANDELABRES "AUX EGYPTIENNES", Empire, de P.P. THOMIRE (Pierre Philippe Thomire, 1751-1843), d'après le modèle de C. PERCIER (Charles Percier, 1764-1838) de 1802, Paris vers 1810/30. H 116 cm.
Estimation: CHF 150 000 / 250 000

Contact media:

E-mail: media@galeriekoller.ch

Tél.: +41 79 279 78 12

Du haut des ses deux mètres et demi, cet imposant groupe grandeur nature en bronze à patine brune est monté sur un socle octogonal finement ouvragé flanqué de piédestaux pyramidaux en marbre "Brèche Vert d'Egypte". Cette « traversée du désert » a été créée vers 1850/60 à Florence par le sculpteur Nicolo Bazzanti et provient d'une collection particulière américaine à Paris (estimation **CHF 400 000 / 600 000**).

Pierre Philippe Thomire (1751-1843) a réalisé une **paire de candélabres „aux Egyptiennes“** à Paris vers 1810/30 d'après le modèle de Charles Percier. Ces Egyptiennes hiératiques portent sur la tête chacune 4 bras de lumière. Toutes en contraste, ces sculptures Empire joue sur le mat de la patine foncée du bronze et les étincelants feux et inscriptions en hiéroglyphes dorés (estimation **CHF 150 000 / 250 000**). Tout l'art de Thomire, probablement le meilleur bronzier de son temps, transparaît dans la **frise de cheminée** dite « garniture de foyer » Empire/Restauration qui lui est attribuée et qui excelle dans la maîtrise du langage classique des formes avec ses putti, girandoles et volutes. Faite à Paris vers 1810/1815, elle fut fournie pour le "Roi Citoyen" Louis-Philippe d'Orléans qui dirigea de 1830 à 1848. Faisant partie autrefois des collections du Palais Royal à Paris elle est estimée de **CHF 70 000 à 120 000**.



Lot 1143

BUREAU DE DAME "A FLEURS", Louis XV, estampillé HACHE FILS A GRENOBLE (Jean-François Hache, 1730-1801), Grenoble vers 1759/60. 90x 45 x (déployé 78) x 94 cm.

Estimation: **CHF 300 000 / 500 000**



Lot 1030

PAIRE D'ENCOIGNURES ROYALES EN LAQUE COROMANDEL, Louis XV, les panneaux de Chine en laque, XVIIe s., Dresde vers 1740.

Estimation: **CHF 70 000 / 90 000**

Et c'est pour les ancêtres du roi des citoyens issu du lignage du duc d'Orléans, que travaillait la famille Hache qui à Grenoble avait établie sa renommée à travers plusieurs générations de brillants ébénistes. Car hors capitale, on pouvait atteindre aussi à la plus belle qualité du mobilier bien que ce dernier suivait les modes parisiennes. C'est le cas du **bureau de dame « à fleurs »** de Jean-François Hache, dont le père et le grand-père avaient porté la distinction de "Ebéniste et Garde (des Meubles) de Monseigneur le Duc d'Orléans". Le meuble élégant, léger, orné d'une garniture de bronze de très haute qualité est fait de bois principalement indigène (estimation **CHF 300 000 / 500 000**). Fourni vers 1759/60, le bureau a été fait avant tout pour admirer sa marqueterie d'érable, bois de loupe, cerisier, sycamore, et autres bois fruitiers.

Contact media:

E-mail: media@galeriekoller.ch

Tél.: +41 79 279 78 12

Quasi à la même époque en Saxe, on s'entichait pour l'exotisme de l'Extrême Orient. Comme pour la **paire d'encoignures en laque de Coromandel** ornés de panneaux venant de Chine au XVIII^e siècle richement ornés de fleurs, feuillage, oiseaux et vases et qui vers 1740 à Dresde furent montées en encoignures. La provenance de la collection royale de Saxe est certifiée par l'existence d'une étiquette avec la couronne royale correspondante et l'inscription "secundogenit" (du latin *secundus* "second, deuxième" et *genitus* "né") – une trace de la possession de la famille royale (estimation **CHF 70 000 / 90 000**)



Lot 1056

IMPORTANT MIROIR "AUX CARTOUCHES ET FAISCEAU", Baroque, Rome vers 1660. Avec le portrait de "Anne d'Autriche" en médaillon. H 165 cm, P 135 cm.

Estimation: CHF 70 000 / 120 000



Lot 1121

CARTEL "A LA REINE D'AFRIQUE", Louis XV, vrais. de Charles Cressent, Maître en 1720, le cadran et mouvement signés CHARLES BALTHAZARD A PARIS (Henri-Charles Balthazard, Maître en 1717), Paris vers 1730.

Estimation: CHF 150 000 / 250 000

Le **miroir „aux cartouches et faisceau“** fait à Rome vers 1660 est fortement imprégné du langage des formes baroques et dorures éclatantes (estimation **CHF 70 000 / 120 000**). Il a fallu 70 ans pour exécuter le **cartel „à la reine de l'Afrique“** et rendre ses guirlandes et ses volutes plus fines. Le portrait ovale d'Anne d'Autriche surplombe ce bijou créé probablement par Charles Cressent vers 1730 à Paris. La „Reine d'Afrique“ est légèrement vêtue dans une pose langoureuse, loin de la pose hiératique de sa consœur blanche (estimation **CHF 150 000 / 250 000**). Ce cartel compte parmi les nombreux bronzes importants que Koller dispersera à cette occasion.

Parmi les sièges il faut citer la suite de **six fauteuils „à la Reine“ Régence** de la première moitié du XVIII^e siècle faits dans un atelier parisien. Provenant d'une collection particulière française, leur estimation est de **CHF 240 000 - 360000**.

Contact media:

E-mail: media@galeriekoller.ch

Tél.: +41 79 279 78 12

La vente de Koller en juin sera également l'occasion de disperser une collection d'environ 60 lots de **Napoleonica** comme le portrait de Napoléon en général du XIXe siècle. (CHF 1,500 – 2,500).

Joannerie et montres – Ventes aux enchères le 17 juin 2008

La vente aux enchères de joannerie et montres chez Koller le 17 juin dispersera des bijoux précieux de joanniers fameux. C'est le cas du bracelet « Tutti Frutti » en rubis, diamant et saphir vers 1930 créé par la fameuse dynastie Janesich, qui depuis 1835 – désormais dans sa sixième génération – avait à Trieste gagné son renom grâce notamment à sa clientèle de nobles italiens et autrichiens (estimation **CHF 60 000 / 80 000**).



Lot 2180
**MONTRE-BRACELET EN
DIAMANT, CHAUMET, vers
1925. Platine 950.**
Estimation: **CHF 35 000 /
50 000**

La maison Chaumet, elle, a été fondée à Paris en 1780 et fut engagée rapidement au service de Napoléon et de son entourage. Le bracelet en diamant et platine qui sera offert aux enchères à cette occasion a été créé chez Chaumet vers 1925 dans un style pur Art Déco avec ses maillons géométriques sertis avec 20ct de diamants (estimation: **CHF 35 000 / 50 000**). Une bague en platine sertie d'un grand diamant octogone d'environ 6.67 ct, ca. K/SI1 créée vers 1950, pourra être acquise elle pour **CHF 30 000 / 40 000**.

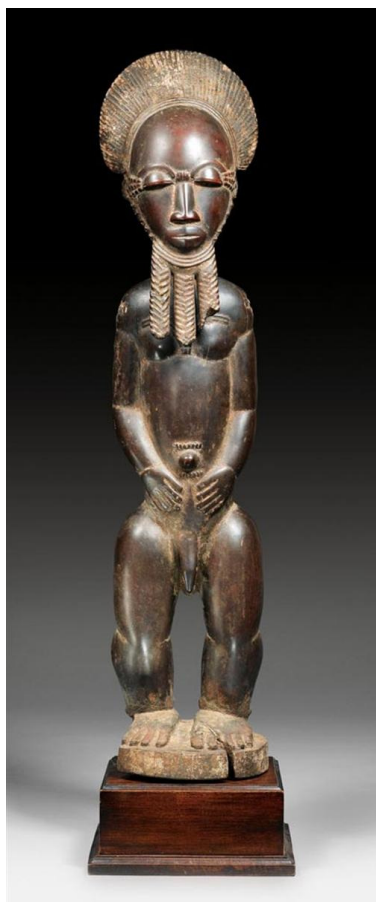
Et les broches/clips faits probablement en Russie vers 1890 sont tout à fait singuliers avec leurs trois plages d'émaux couleur orange, bleu clair et ivoire, chacune sertie de diamants. (estimation **CHF 3 000 / 5 000**).

Le catalogue contient également des montres bracelets, montres goussets et montres à verge, comme la **IWC Da Vinci** avec le calendrier perpétuel et rattrapante (estimation **CHF 20 000 / 30 000**).

Art tribal – ventes aux enchères le 21 juin 2008

Le 21 juin 2008, Koller avec la collaboration de la Galerie Walu à Zurich, dispersera des objets fascinants de l'Afrique et de l'Océanie dans sa **vente d'Art tribal**.

La pièce maîtresse de la vente est sans doute la sculpture Baule de la Côte d'Ivoire sculptée sur bois vers 1920. Haute de 81 cm elle représente une personnalité en méditation rendue avec un grand soin d'exécution. Car c'est l'inhabituelle précision du détail qui fait son prix, notamment le rendu de sa chevelure rayonnante, la tripartition du corps en tête, tronc et jambes qui accentue l'effet optique tripartite, une façon abstraite de figurer le pouvoir d'incantation dont les artistes Baule avaient le secret. (**CHF 150 000 / 200 000**).



Une sculpture appelée **Jo nyeleni** de **Bamana/Malinke** devait servir à la danse et au chant. La figure féminine était posée par terre pour diffuser la beauté et la grâce mais elle pouvait également aider à la séduction en augmentant les talents et le charme des danseurs et des spectateurs. Estimée de **CHF 10 000 / 20 000**, la figurine avait été achetée par Pierre Verité. L'artiste français avait commencé à collectionner dès 1920 des objets africains dont il fit plus tard commerce et en vendit notamment à Picasso. Emprunts de pouvoirs surnaturels, les jumeaux Yoruba sont deux figurines sculptées sur bois du Niger. Ceints de colliers en coquillages, elles servaient au rituel de la purification de l'âme et à sauver celle du jumeau défunt et emporter plus tard celle du survivant. (Estimation **CHF 10 000 / 15 000**). La figurine **Nkisi de Songe** devait, quant à elle, protéger des maladies, prévenir la stérilité et autres maux. Celle qui sera dispersée à l'occasion de cette vente est particulièrement grande et son expression singulièrement marquante. (Estimation **CHF 20 000 / 30 000**).

Parmi les 29 objets provenant d'Océanie il faut citer la sculpture **Abelam** de la Province orientale du Sepik en Papua-Nouvelle-Guinée; elle servait aux rituels d'initiation. (Estimation **CHF 7 000 / 10 000**).

Lot 176
SCULPTURE BAULE
 Côte d'Ivoire. H 81.5 cm.
 Estimation: CHF 150 000 / 200 000).

Calendrier des ventes en juin

Toutes les ventes ont lieu à Zurich, Hardturmstrasse 102.

Joaillerie et montres	17 juin 2008
Koller West	18 juin 2008
Mobilier	19 juin 2008
Tapis	19 juin 2008
Art suisse	20 juin 2008
Art moderne, Estampes modernes	20 juin 2008
Art tribal	21 juin 2008
Art contemporain, Art contemporain chinois, Art contemporain russe.	30 juin 2008

Pour de plus amples informations

Sandra Sykora

Contact media

Tel.: +41 79 279 78 12

E-Mail: media@galeriekoller.ch

Les catalogues, images et informations sur

www.galeriekoller.ch

Koller

Koller est la plus importante maison de vente aux enchères en Suisse et l'une des leaders en Europe. Plus de 60 experts et collaborateurs montent sur pied 52 ventes aux enchères par an à Zurich et à Genève, spécialisées dans les tableaux de Maîtres anciens et du XIXe siècle, l'art suisse, l'art moderne et contemporain, les dessins et les estampes, le mobilier de prestige, la joaillerie et montres, l'argenterie, la porcelaine, les tapis, le Design, l'Art Nouveau, l'Art Déco, l'art asiatique, l'art tribal, les livres et autographes ainsi que le vin. Seule maison de vente aux enchères familiale de cette envergure, Koller fournit un service professionnel, un contact personnalisé et atteint des résultats de vente remarquables. Avec ses représentants à travers le monde entier et les bureaux de Munich, Londres, Paris, Bruxelles, Moscou, Shanghai et Sydney, son partenariat avec "International Auctioneers", une association de 8 maisons de ventes aux enchères, ainsi que sa présence continue dans la presse et sur Internet, Koller offre tous les avantages d'une très grande maison internationale tout en garantissant l'efficacité et la discrétion dont la Suisse a le secret.